
DEWALT®

402114-17 RO

Traducere a instrucțiunilor originale

D26480

Figura 1

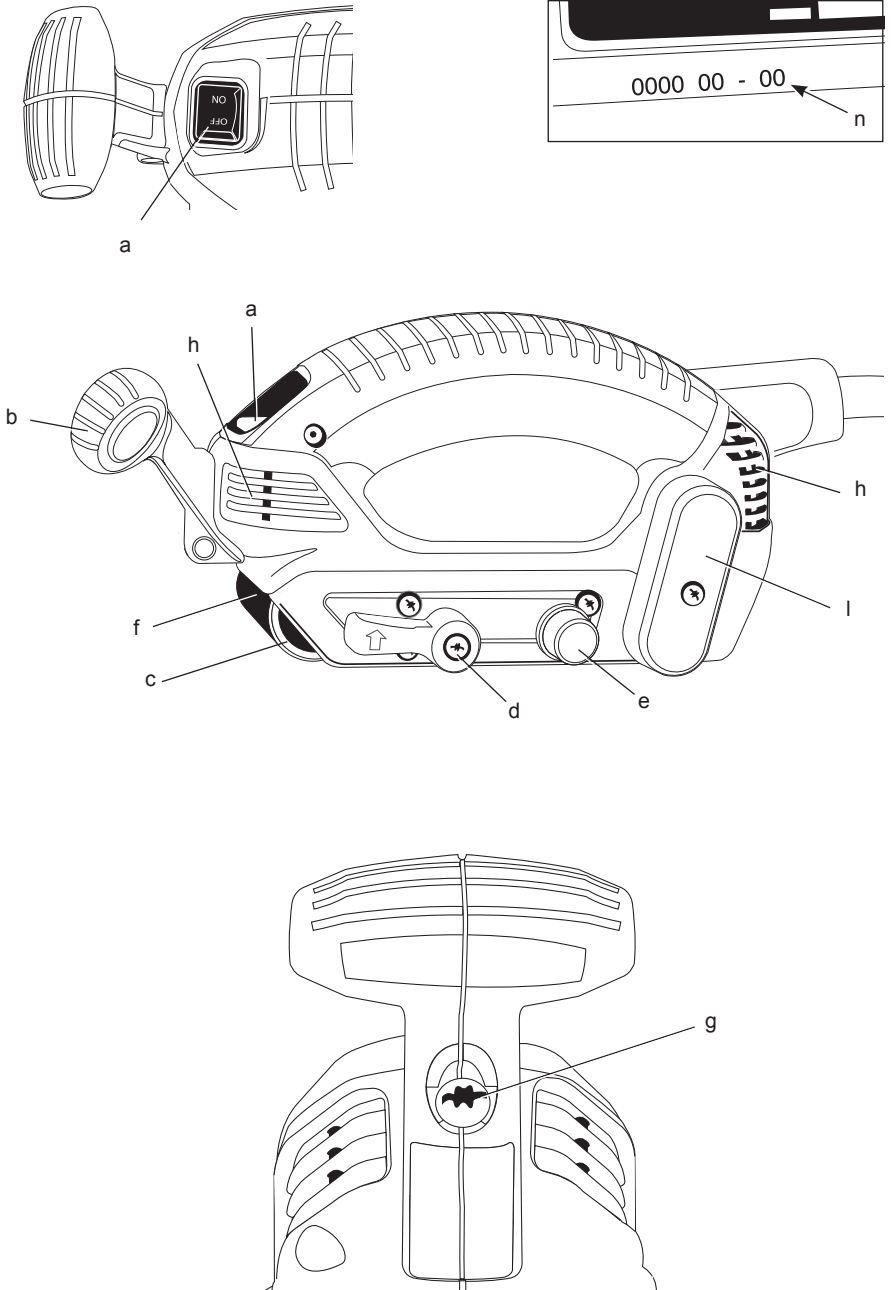


Figura 2

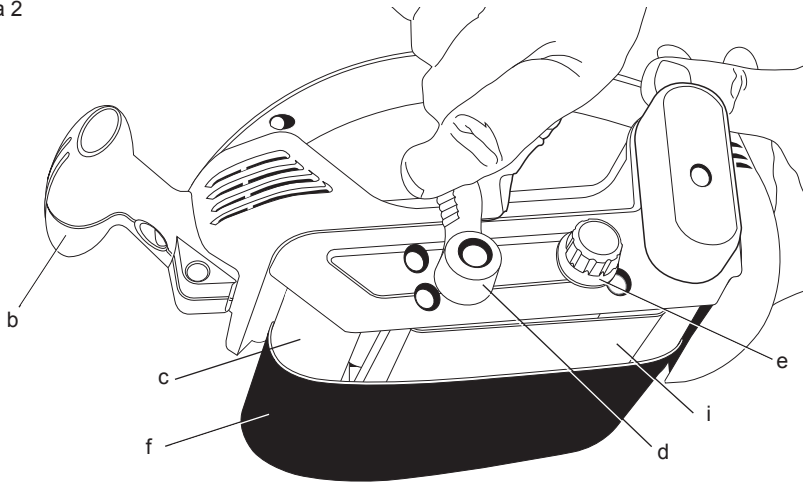


Figura 3

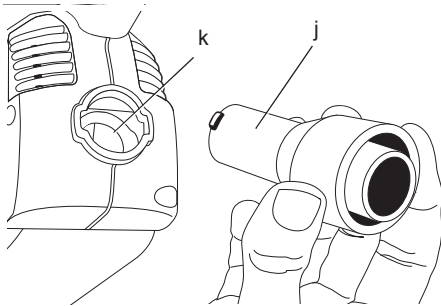


Figura 4

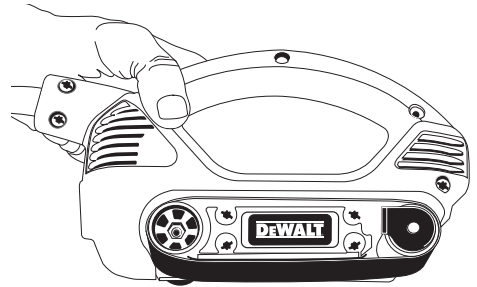


Figura 5

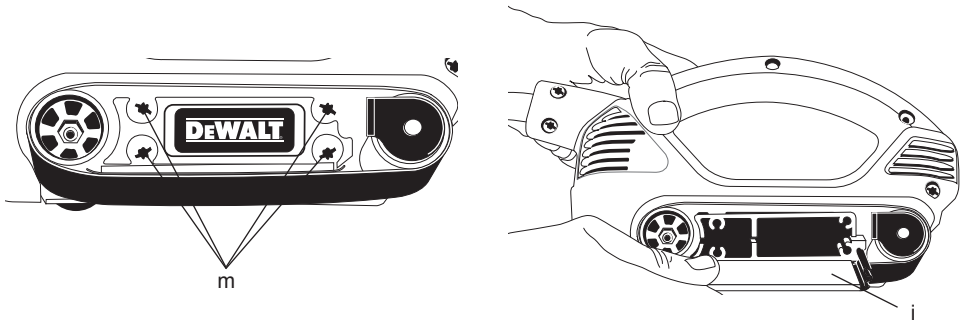
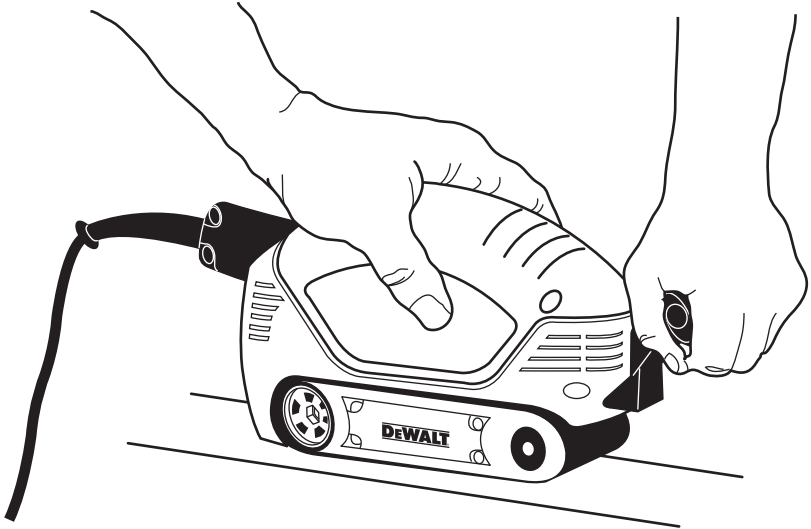
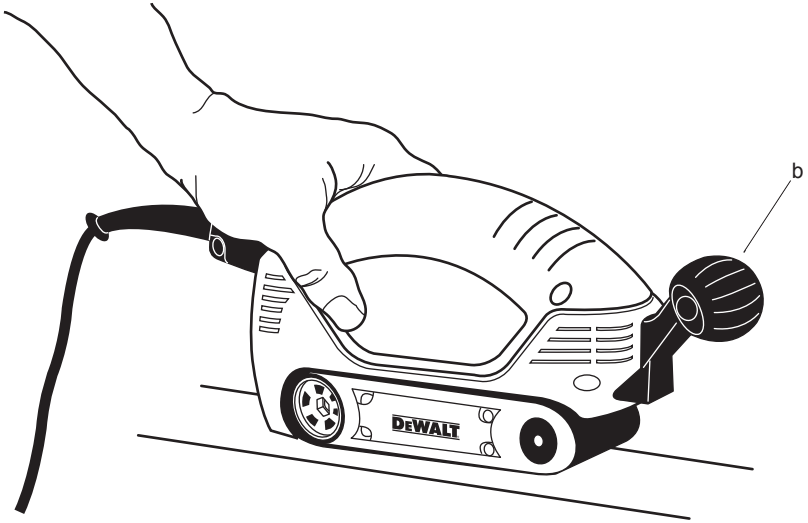


Figura 6



MAȘINĂ DE ȘLEFUIT CU BANDĂ D26480

Felicitări!

Ați ales o unealtă DeWALT. Anii de experiență, cercetarea și inovarea minuțioasă în ceea ce privește produsul fac din DeWALT unul dintre partenerii cei mai de încredere pentru utilizatorii de unelte electrice profesionale.

Specificații tehnice

		D26480
Tensiune	V	230
(numai pentru Marea Britanie și Irlanda)	V	230/115
Tip		1
Putere nominală	W	500
Viteză bandă	m/min	365
Suprafață de șlefuire	mm	64 x 80
Lungime bandă	mm	356
Lățime bandă	mm	64
Greutate	kg	2,4

L_{PA} (presiune sonoră)	dB(A)	84
K_{PA} (marjă presiune sonoră)	dB(A)	3
L_{WA} (putere sonoră)	dB(A)	91
K_{WA} (marjă putere sonoră)	dB(A)	4,9

Valorile totale ale vibrațiilor (suma vectorială a trei axe) determinată conform cu EN 60745:

Valoarea nivelului vibrațiilor a_h		
$a_h =$	m/s^2	3,3
Marjă $K =$	m/s^2	1,5

Nivelul vibrațiilor menționat în această fișă de informații a fost măsurat conform cu un test standardizat prevăzut de standardul EN 60745 și poate fi folosit pentru compararea uneltelor. Poate fi folosit pentru o evaluare prealabilă a expunerii.



AVERTISMENT: Nivelul declarat al vibrațiilor este valabil pentru principalele aplicații ale unelei. Totuși, în cazul în care unealta este utilizată pentru aplicații diferite, cu accesorii diferite sau întreținute necorespunzător, emisia de vibrații poate diferi. Acest fapt poate mări semnificativ nivelul de expunere de-a lungul întregii perioade de lucru.

De asemenea, trebuie luată în considerare o estimare a nivelului

de expunere la vibrații în cazurile în care unealta este oprită sau atunci când funcționează însă nu efectuează practic nicio operație. Acest fapt poate reduce semnificativ nivelul de expunere de-a lungul întregii perioade de lucru.

Identificați măsuri suplimentare de siguranță pentru a proteja operatorul de efectele vibrațiilor, cum ar fi: efectuați întreținerea unelei și a accesoriilor, păstrați mâinile calde, organizarea modelelor de lucru.

Siguranțe

Europa

Unelte la 230 V 10 Amperi, rețea electrică

Marea Britanie și Irlanda

Unelte la 230 V 13 Amperi, ștechere introduse

Marea Britanie și Irlanda

Unelte la 115 V 16 Amperi, ștechere introduse

Definiții: Instrucțiuni de siguranță

Definițiile de mai jos descriu nivelul de severitate al fiecărui cuvânt de semnalizare. Vă rugăm să citiți manualul și să fiți atenți la aceste simboluri.



PERICOL: Indică o situație periculoasă iminentă care, dacă nu este evitată, va determina **decesul sau vătămarea gravă**.



AVERTISMENT: Indică o situație potențial periculoasă care, dacă nu este evitată, ar putea determina **decesul sau vătămarea gravă**.



ATENȚIE: Indică o situație potențial periculoasă care, dacă nu este evitată, poate determina **vătămări minore sau medii**.

OBSERVAȚIE: Indică o practică necorelată cu **vătămarea corporală** care, dacă nu este evitată, poate determina **daune asupra bunurilor**.



Indică riscul de electrocutare.



Indică riscul de incendiu.



Indică riscul de explozie.

Declarație de conformitate CE

DIRECTIVA PENTRU UTILAJE



D26480

D_EWALT declară că aceste produse descrise în „Specificațiile tehnice” sunt conforme cu normele: 2006/42/CE, EN 60745-1, EN 60745-2-4.

Aceste produse sunt, de asemenea, conforme cu Directiva 2004/108/CE. Pentru informații suplimentare, vă rugăm să contactați D_EWALT la următoarea adresă sau să consultați coperta din spate a manualului.

Subsemnatul este responsabil pentru întocmirea dosarului tehnic și face această declarație în numele D_EWALT.

Horst Grossmann

Vicepreședinte Inginerie și Dezvoltarea
Produsului D_EWALT, Richard-Klinger-Straße 11,
D-65510, Idstein, Germania
20.10.2009



AVERTISMENT: Pentru a reduce riscul vătămării, citiți manualul de instrucțiuni.

Avertizări generale de siguranță privind uneltele electrice



AVERTISMENT! Citiți toate avertizările de siguranță și toate instrucțiunile. Nerespectarea avertizărilor și a instrucțiunilor poate conduce la electrocutare, incendii și/ sau vătămări grave.

PĂSTRAȚI TOATE AVERTIZĂRILE ȘI INSTRUCȚIUNILE PENTRU CONSULTARE ULTERIOARĂ

Termenul „unealtă electrică” din avertizări se referă la unealta electrică (cu cablu) alimentată de la rețeaua de energie sau la unealta electrică (fără cablu) alimentată de la acumulator.

1) SIGURANȚA ÎN ZONA DE LUCRU

- Păstrați zona de lucru curată și bine iluminată.** Zonele dezordonate sau întunecate înlesnesc accidente.

- Nu operați uneltele electrice în atmosfere inflamabile, cum ar fi în prezența lichidelor, gazelor sau pulberilor explozive.** Uneltele electrice generează scânteii ce pot aprinde pulberile sau vaporii.
- Țineți la distanță copiii și persoanele din jur în timp ce operați o unealtă electrică.** Distragerea atenției poate conduce la pierderea controlului.

2) SIGURANȚA ELECTRICĂ

- Ștecherile uneltele electrice trebuie să se potrivească cu priza. Nu modificați niciodată ștecherul în vreun fel. Nu folosiți adaptoare pentru ștechere împreună cu uneltele electrice împământate (legate la masă).** Ștecherile nemodificate și prizele compatibile vor reduce riscul de electrocutare.
- Evitați contactul corpului cu suprafețele împământate precum țevi, radiatoare, cuptoare și frigidere.** Există un risc sporit de electrocutare în cazul în care corpul dvs. este în contact cu suprafețele împământate sau legate la masă.
- Împuneți uneltele electrice la ploaie sau condiții de umezeală.** Apa pătrunsă într-o unealtă electrică va spori riscul de electrocutare.
- Nu manipulați necorespunzător cablul. Nu utilizați niciodată cablul pentru transportarea, tragerea sau scoaterea din priză a unelei electrice. Țineți cablul departe de căldură, ulei, mυχii vii sau componente în mișcare.** Cablurile deteriorate sau încurcate sporesc riscul electrocutării.
- Atunci când operați o unealtă de lucru în aer liber, utilizați un prelungitor pentru exterior.** Utilizarea unui cablu adecvat pentru exterior reduce riscul de electrocutare.
- În cazul în care operarea unei unelte electrice într-un spațiu cu umiditate nu poate fi evitată, utilizați o alimentare cu protecție pentru dispozitivele de curent rezidual (RCD).** Utilizarea unui dispozitiv RCD reduce riscul electrocutării.

3) SIGURANȚA CORPORALĂ

- Fiți precauți, fiți atenți la ceea ce faceți și respectați regulile de bun simț atunci când operați o unealtă electrică. Nu utilizați o unealtă electrică atunci când sunteți obosiți sau când vă aflați sub influența drogurilor, alcoolului sau medicației. Un moment de neatenție în**

timpul operării uneltelor electrice poate conduce la vătămări corporale grave.

- b) **Utilizați echipamentul de protecție corporală. Purtați întotdeauna ochelari de protecție.** Echipamentul de protecție precum măștile anti-praf, încălțămîntea de siguranță antiderapantă, căștile sau dopurile pentru urechi utilizate pentru anumite condiții de lucru vor reduce vătămrile corporale.
- c) **Preveniți pornirea accidentală. Asigurați-vă că întrerupătorul se află în poziția oprit înainte de conectarea la sursa de alimentare și/sau la acumulator, înainte de ridicarea sau transportarea unelei.** Transportarea uneltelor electrice ținând degetul pe întrerupător sau alimentarea cu tensiune a uneltelor electrice ce au întrerupătorul în poziția pornit înlesnesc producerea accidentelor.
- d) **Îndepărtați orice cheie sau clește de reglare înainte de a porni unealta electrică.** O cheie sau un clește rămas atașat la o componentă rotativă a unelei electrice poate conduce la vătămări corporale.
- e) **Nu vă întindeți pentru a apuca unealta de lucru. Mențineți-vă întotdeauna stabilitatea și echilibrul.** Acest lucru permite un control mai bun al unelei electrice în situații neașteptate.
- f) **Îmbrăcați-vă corespunzător. Nu purtați îmbrăcăminte largă sau bijuterii. Feriți-vă părul, îmbrăcămîntea și mănușile de componentele în mișcare.** Îmbrăcămîntea largă, bijuteriile sau părul lung pot fi prinse în componentele în mișcare.
- g) **În cazul în care dispozitivele prezintă posibilitatea conectării de accesorii pentru extragerea și colectarea prafului, asigurați-vă că aceste accesorii sunt conectate și utilizate în mod corespunzător.** Utilizarea dispozitivelor de colectare a prafului poate reduce pericolele impuse de existența prafului.

4) UTILIZAREA ȘI ÎNGRIJIREA UNELTELOR ELECTRICE

- a) **Nu forțați unealta electrică. Utilizați unealta electrică adecvată pentru aplicația dvs.** Unealta de lucru adecvată va efectua lucrarea mai bine și în mod mai sigur, în ritmul pentru care a fost concepută.
- b) **Nu utilizați unealta electrică în cazul în care întrerupătorul nu comută în poziția pornit și oprit.** Orice unealtă electrică

ce nu poate fi controlată cu ajutorul întrerupătorului este periculoasă și trebuie să fie reparată.

- c) **Deconectați ștecherul de la sursa de alimentare și/sau acumulatorul de la unealta electrică înainte efectuării oricăror reglaje, modificării accesoriilor sau depozitării uneltelor electrice.** Astfel de măsuri preventive de siguranță reduc riscul pornirii accidentale a uneltelor electrice.
- d) **Nu depozitați uneltele electrice la îndemâna copiilor și nu permiteți persoanelor nefamiliarizate cu unealta de lucru sau cu aceste instrucțiuni să o utilizeze.** Uneltele electrice sunt periculoase în mâinile utilizatorilor neinstruiți.
- e) **Efectuați întreținerea uneltelor electrice. Verificați alinierea necorespunzătoare sau blocarea componentelor în mișcare, ruperea componentelor și orice altă stare ce ar putea afecta operarea uneltelor electrice. În cazul deteriorării, prevedeți repararea unelei electrice înainte de utilizare.** Multe accidente sunt cauzate de unelte electrice întreținute necorespunzător.
- f) **Păstrați uneltele de tăiat ascuțite și curate.** Este puțin probabil ca uneltele de tăiat cu tășuri ascuțite și întreținute în mod corespunzător să se blocheze, acestea fiind mai ușor de controlat.
- g) **Utilizați unealta electrică, accesoriile și cuțitele unelei etc. conform acestor instrucțiuni, ținând cont de condițiile de lucru și de lucrarea ce trebuie să fie efectuată.** Utilizarea unelei de lucru pentru operații diferite de cele conforme destinației de utilizare ar putea conduce la situații periculoase.

5) SERVICE

- a) **Prevedeți repararea unelei de lucru de către o persoană calificată, folosind exclusiv piese de schimb identice.** Acest lucru va asigura păstrarea siguranței unelei de lucru.

Măsuri suplimentare specifice șlefuitoarelor



AVERTISMENT: Atingerea sau inhalarea pulberilor rezultate în urma aplicațiilor de șlefuire poate pune în pericol sănătatea operatorului și a persoanelor din jur. Purtați o mască de protecție pentru praf, gaze

toxice sau vapori și asigurați-vă că persoanele care sunt sau intră în zona de lucru sunt, de asemenea, protejate.



AVERTISMENT: La șlefuirea metalelor feroase, utilizați această unealtă în zone bine aerisite. Nu utilizați unealta în apropierea lichidelor, gazelor sau pulberilor inflamabile. Scântele sau particulele încinse rezultate în urma șlefuirii sau arcurile electrice ale periiilor pot inflama materialele combustibile.



AVERTISMENT: Nu utilizați caseta filtrului pentru praf sau adaptorul pentru extragerea prafului pentru a depozita obiecte.

- **Țineți unealta electrică de dispozitivele de prindere deoarece banda poate atinge cablul uneltei.** Tăierea unui fir aflat sub tensiune poate expune anumite părți metalice ale uneltei electrice și poate provoca electrocutarea operatorului.

Șlefuire vopsea



AVERTISMENT: Respectați normele aplicabile pentru șlefuirea vopselei. Acordați atenție specială următoarelor aspecte:

- Oricând este posibil, utilizați un extractor pentru colectarea prafului.
- Aveți grijă în special la șlefuirea vopselei pe bază de plumb:
 - Nu lăsați copiii sau femeile însărcinate să intre în zona de lucru.
 - Toate persoanele care intră în zona de lucru trebuie să poarte mască de protecție pentru pulberea de plumb și vapori.
 - Nu mâncați, nu beți sau nu fumați în zona de lucru.
- Depozitați în siguranță toate materialele reziduale.

Riscuri reziduale

Riscurile următoare sunt inerente în cazul utilizării acestor utilaje:

- vătămări cauzate de atingerea componentelor ce se rotesc.
- vătămări cauzate de distrugerea benzii de șlefuit.
- Aceste riscuri sunt cele mai evidente:
 - în raza de lucru
 - în raza componentelor rotative ale utilajului

- În ciuda aplicării regulamentelor de siguranță corespunzătoare și implementării dispozitivelor de siguranță, anumite riscuri reziduale nu pot fi evitate. Acestea sunt:
 - Afectarea auzului.
 - Riscul de accidente cauzate de componentele neacoperite ale benzii de șlefuit.
 - Riscul de vătămări la schimbarea benzii de șlefuit.

Marcajele prezente pe unealtă

Pictogramele următoare sunt afișate pe unealtă:



Citiți manualul de instrucțiuni înainte de utilizare.

AMPLASAREA CODULUI PENTRU DATĂ (FIG. 1)

Codul pentru dată (n), care include, de asemenea, anul de fabricație este imprimat pe carcasă.

Exemplu:

2010 XX XX
Anul fabricației

Conținutul ambalajului

Ambalajul conține:

- 1 Mașină de șlefuit
 - 1 Mâner frontal
 - 5 Benzi de șlefuit
 - 1 Adaptor aspirator
 - 1 Manual de instrucțiuni
 - 1 Schemă detaliată
- Verificați eventualele deteriorări ale uneltei, ale componentelor sau accesoriilor, ce ar fi putut surveni în timpul transportului.
 - Acordați timpul necesar pentru a citi integral și pentru a înțelege acest manual înaintea utilizării.

Descriere (fig. 1)



AVERTISMENT: Nu modificați niciodată unealta electrică sau vrea componentă a acesteia. Acest fapt ar putea conduce la deteriorări sau la vătămare corporală.

- a. Întrerupător de pornire/oprire
- b. Mâner frontal
- c. Rolă frontală
- d. Manetă de tensionare a lamei

- e. Șurub de centrare a benzii
- f. Bandă de șlefuit
- g. Șurub cu cap în stea
- h. Guri de aerisire

DESTINAȚIA DE UTILIZARE

Mașina dumneavoastră de șlefuit cu bandă D26480 a fost concepută pentru efectuarea operațiilor profesionale de șlefuire a lemnului și a materialelor plastice. Mașina de șlefuit cu bandă D26480 este realizată pentru o utilizare ușoară și medie.

Mașina de șlefuit cu bandă este o unealtă electrică profesională.

NU utilizați în condiții de umezeală.

NU permiteți copiilor să intre în contact cu unealta. Este necesară supravegherea atunci când unealta este folosită de operatori neexperimentați.

Siguranța electrică

Motorul electric a fost conceput pentru a fi alimentat cu un singur nivel de tensiune. Verificați întotdeauna ca alimentarea cu energie să corespundă tensiunii de pe plăcuța cu specificații.



Unealta dvs. DEWALT prezintă izolare dublă în conformitate cu standardul EN 60745; prin urmare, nu este necesară împământarea.



AVERTISMENT: *Unitățile de 115 V trebuie să fie operate printr-un transformator de izolare de siguranță, cu ecrane conectate la împământare între bobina principală și cea secundară.*

În cazul în care cablul de alimentare este deteriorat, acesta trebuie să fie înlocuit cu un cablu special pregătit, disponibil la unitatea de service DEWALT.

Înlocuirea ștecherului (numai pentru Marea Britanie și Irlanda)

Dacă trebuie instalat un ștecher de alimentare de la rețeaua principală de energie:

- Eliminați în siguranță ștecherul vechi.
- Conectați cablul maro la borna sub tensiune din priză.
- Conectați cablul albastru la borna neutră.



AVERTISMENT: *Nu trebuie efectuată nicio conexiune la borna de împământare.*

Urmați instrucțiunile de montaj furnizate împreună cu prizele de bună calitate. Siguranță recomandată: 13 A.

Utilizarea unui cablu prelungitor

În cazul în care este necesar un cablu prelungitor, utilizați un cablu prelungitor aprobat, adecvat pentru puterea absorbită a acestei unelte (consultați specificația tehnică).

Dimensiunea minimă a conductorului este 1,5 mm². Atunci când utilizați un tambur cu cablu, desfășurați întotdeauna complet cablul.

ASAMBLARE ȘI REGLAJ



AVERTISMENT: *Înainte de asamblare și reglaj, deconectați întotdeauna unealta.*

Înlocuirea și centrarea benzii de șlefuit (fig. 1)

Unealta folosește benzi de șlefuit de 64 x 356 mm.

1. Rotiți maneta de tensionare (d) în sensul acelor de ceasornic până când este în poziția deschis.
2. Scoateți banda de șlefuit (f).
3. Montați noua bandă de șlefuit asigurându-vă că săgeata de pe partea laterală a acesteia este în aceeași poziție cu săgeata de pe mașină.

Benziile de șlefuit fără săgeți pot fi folosite în orice direcție. În cazul în care banda este unidirecțională și are săgeți marcate pe interior, asigurați-vă că aceste săgeți sunt orientate în direcția de rotație a benzii indicată pe mașina de șlefuit. (Direcția de rotație a benzii este în sensul acelor de ceasornic, privind dinspre partea deschisă a mașinii de șlefuit).

4. Rotiți maneta de tensionare în sensul invers al acelor de ceasornic până când este în poziția fixat.
5. Porniți mașina și rotiți șurubul de centrare a benzii (e) până când banda de șlefuit este centrată pe rolă (c).

Mânerul frontal (fig. 1)

Mânerul frontal este demontabil, pentru a permite pătrunderea mașinii de șlefuit în locurile strâmte. Mașina este livrată cu mânerul (b) instalat așa cum este indicat. Pentru a demonta mânerul, slăbiți șurubul cu cap în formă de stea (g) din

centrul mânerului, folosind o șurubelniță, iar apoi demontați mânerul frontal și șurubul cu cap în formă de stea.

NOTĂ: Mânerul frontal trebuie să fie bine așezat pe suprafața de montare înainte de strângerea șurubului.

Reglarea benzii (fig. 1, 2)



AVERTISMENT: Pericol de rănire gravă. Reglați în mod adecvat cursa benzii, pentru a preveni slăbirea în zona carcasei. Folosirea unei benzi care este slăbită poate provoca răniri grave.

Pentru a vă asigura că banda de șlefuit este bine așezată în mașină:

1. Prindeți mașina cu mâna și țineți banda orientată spre dumneavoastră.
2. Acționați comutatorul (a) pentru a porni mașina de șlefuit.
3. Rotiți șurubul de reglaj (e) spre stânga (spre partea din față a mașinii de șlefuit) pentru a deplasa banda spre carcasă. Rotiți șurubul de reglaj spre dreapta (spre cablul de alimentare) pentru a deplasa banda dinspre carcasă.

NOTĂ: Banda trebuie să fie aliniată cu partea dreaptă a plăcii (i) când mașina de șlefuit este în funcționare.

4. Decuplați comutatorul și asigurați-vă că banda s-a oprit complet, înainte de a lăsa mașina din mână.

Extragerea prafului (fig. 3)



AVERTISMENT: Goliți frecvent sistemul de colectare a prafului, în special la folosirea pe suprafețele acoperite cu rășini, precum poliuretan, email, lac etc. Eliminați particulele de praf în funcție de indicațiile producătorului sau puneți praful într-un recipient metalic cu un capac etanș. Eliminați zilnic particulele de praf. Pulberea fină de șlefuit se poate autoaprinde și poate provoca un incendiu.



AVERTISMENT: Pericol de șoc electric. Folosirea unui furtun și a unui adaptor de aspirator la mașina de șlefuit cu bandă poate genera electricitate statică care se poate descărca.



AVERTISMENT: Nu utilizați un extractor sau un colector de praf fără protecție corespunzătoare pentru scânteii rezultate din șlefuirea metalelor. Aceasta creează riscul de incendiu, ceea ce poate duce la răniri și/sau la defectarea uneltei.

Mașina de șlefuit cu bană este echipată cu un adaptor dublu pentru furtun. Diametrele diferite ale adaptorului de extragere a prafului pot fi atașate la duzele de aspirare de 20, 25–27 și 35–38 mm pentru colectarea prafului. Introduceți adaptorul (j) în orificiul pentru praf (k) și rotiți-l cu 1/8 de tură spre dreapta, pentru a asigura adaptorul la mașina de șlefuit. Apoi, atașați furtunul adecvat la adaptor.

OPERAREA

Instrucțiuni de utilizare



AVERTISMENT: Respectați întotdeauna instrucțiunile de siguranță și reglementările aplicabile.



AVERTISMENT: Pentru a reduce riscul de vătămări corporale grave, opriți unealta și deconectați-o de la sursa de alimentare înainte de a efectua orice reglaje sau de a scoate/instala atașamente sau accesorii.



AVERTISMENT: Pentru a reduce riscul de rănire, întotdeauna asigurați piesa de lucru pentru a preveni deplasarea acesteia către utilizator.



AVERTISMENT: Pentru a reduce riscul de rănire, asigurați-vă că mașina de șlefuit nu se așează pe piesa de lucru la acționarea comutatorului.



ATENȚIE: Pentru a reduce riscul de rănire, verificați dacă protecția pentru bandă (l) este la locul ei, asigurată și funcționează corect.



AVERTISMENT:

- Asigurați-vă că toate materialele pentru șlefuire sunt bine securizate.
- Verificați doar prin presarea ușoară a piesei de prelucrat. O presare excesivă nu va îmbunătăți efectul de șlefuire, ci doar va mări greutatea de apăsare a mașinii, ceea ce duce la frecarea și apoi la rupere.
- Evitați suprasolicțarea.



AVERTISMENT: Nu șlefuiți magneziul!

reconectarea unelei, asigurați-vă că ați pus comutatorul (a) în poziția oprit.

Poziția corectă a mâinilor (fig. 6)



AVERTISMENT: Pentru a reduce riscul de vătămări corporale grave, adoptați **ÎNTOTDEAUNA** o poziție corectă a mâinilor, conform ilustrației.



AVERTISMENT: Pentru a reduce riscul de vătămări grave, țineți **ÎNTOTDEAUNA** ferm unealta, fiind pregătiți pentru o reacție neașteptată.

Aceasta poate fi o unealtă folosită cu o singură mână. Poziția adecvată a mâinii trebuie să fie pe porțiunea de cauciuc a carcasei. În cazul în care aveți nevoie de mai multă stabilitate, puteți folosi cealaltă mână pe mânerul frontal (b).

Pornirea și oprirea (fig. 1)

Pornirea: apăsați comutatorul pornit/oprit (a) spre I (PORNIT) de pe carcasă.

Oprirea: apăsați comutatorul pornit/oprit spre O (OPRIT) de pe carcasă.

Șlefuire



AVERTISMENT: Zona de ventilare poate deveni fierbinte în cazul utilizării excesive.



AVERTISMENT: ÎNTOTDEAUNA folosiți o poziție adecvată a mâinii în utilizarea mașinii de șlefuit (Fig. 6).

- Începeți cu materialul abraziv cu granulația cea mai mare.
- Deplasați unealta cu mișcări lungi, de măturare.
- Verificați lucrarea la intervale scurte de timp.



AVERTISMENT: Opritiți întotdeauna unealta atunci când ați terminat lucrul și înainte de a o deconecta.

Consultați reprezentantul dvs. pentru informații suplimentare despre accesoriile corespunzătoare.

Înlocuirea benzii de șlefuit (fig. 2)



AVERTISMENT: Pentru a reduce riscul de rănire, asigurați-vă că mașina de șlefuit este oprită și deconectată de la alimentare, când schimbați banda de șlefuit. Înainte de

PENTRU A ÎNLOCUI BANDA

1. Rotiți maneta de tensionare a benzii (d) spre dreapta, până când rola frontală (c) se retrage și eliberează tensionarea benzii (f).
2. Scoateți banda uzată.
3. Puneți o bandă nouă pe role.



AVERTISMENT: Pericol de rănire gravă. În cazul în care sunt montate invers, este posibil ca benzile de șlefuit monodireționale să nu se așeze adecvat și pot încălzi carcasa, ceea ce duce la răniri grave.

4. Rotiți maneta de tensionare a benzii (d) spre stânga în poziția de reaplicare a tensionării benzii.

ÎNTRĂȚINEREA

Unealta dvs. DEWALT a fost concepută pentru a opera o perioadă îndelungată de timp, cu un nivel minim de întreținere. Funcționarea satisfăcătoare continuă depinde de îngrijirea corespunzătoare a unelei și de curățarea periodică.

Înlocuirea plăcii/suprafeței de alunecare (fig. 1, 5)

Suprafața de alunecare de sub mașina de șlefuit poate necesita înlocuire de-a lungul duratei de viață a benzii. O nouă placă/suprafață de alunecare este disponibilă de la un centru autorizat DEWALT.

1. Îndepărtați banda de șlefuit așa cum este descris anterior.
2. Rotiți maneta de tensionare a benzii (d) spre stânga în poziția fixat.
3. Scoateți capacul de plastic din partea dreaptă a plăcii prin îndepărtarea celor patru șuruburi (m) folosind o șurubelniță cu cap plat sau una Torx 20.
4. Scoateți placă/suprafața de alunecare (i).
5. Puneți noua placă/suprafață de alunecare în mașina de șlefuit și aruncați-o pe cea veche.
6. Reinstalați capacul de plastic și asigurați-vă că arcul de fixare este instalat corect.
7. Instalați banda de șlefuit așa cum este descris anterior.



Lubrifierea

Unealta dvs. electrică nu necesită lubrifiere suplimentară.



Curățarea



AVERTISMENT: *Suflați murdăria și praful din carcasa principală cu aer uscat de îndată ce se strânge murdărie în interiorul și în jurul orificiilor de aerisire. Purați echipament de protecție aprobat pentru ochi și o mască aprobată de praf atunci când efectuați procedura următoare.*



AVERTISMENT: *Nu utilizați niciodată solvenți sau alte produse chimice puternice pentru curățarea componentelor nemetalice ale uneltei. Aceste produse chimice pot deprecia materialele utilizate în aceste componente. Folosiți o cârpă umezită doar cu apă și cu săpun delicat. Nu permiteți niciodată pătrunderea vreunui lichid în unealtă; nu scufundați niciodată vreo parte a uneltei în lichid.*

Accesorii opționale



AVERTISMENT: *Deoarece accesoriile, altele decât cele oferite de DEWALT, nu au fost testate pentru acest produs, folosirea unor astfel de accesorii cu această unealtă poate fi periculoasă. Pentru a reduce riscul de vătămare, trebuie utilizate exclusiv accesorii recomandate DEWALT împreună cu acest produs.*

Consultați reprezentantul dvs. pentru informații suplimentare despre accesoriile corespunzătoare.

Protejarea mediului înconjurător



Colectarea selectivă. Acest produs nu trebuie să fie aruncat împreună cu gunoiul menajer.

În cazul în care constatați că produsul dvs. DEWALT trebuie înlocuit sau în cazul în care nu vă mai este de folos, nu îl aruncați împreună cu gunoiul menajer. Prevedeți colectarea selectivă pentru acest produs.



Colectarea selectivă a produselor uzate și a ambalajelor permite reciclarea și re folosirea materialelor. Reutilizarea materialelor reciclate contribuie la prevenirea poluării mediului înconjurător și reduce cererea de materii prime.

Este posibil ca regulamentele locale să prevadă colectarea selectivă a produselor electrice de uz casnic la centrele municipale de deșeuri sau de către comerciant atunci când achiziționați un produs nou.

DEWALT pune la dispoziție o unitate pentru colectarea și reciclarea produselor DEWALT când acestea au ajuns la sfârșitul perioadei de funcționare. Pentru a beneficia de acest serviciu, vă rugăm să returnați produsul dumneavoastră la orice agent de reparații autorizat care îl va colecta pentru dumneavoastră.

Puteți verifica localizarea celui mai apropiat agent de reparații autorizat contactând biroul DEWALT la adresa indicată în prezentul manual. Alternativ, o listă a agenților de reparații DEWALT autorizați și detalii complete despre operațiile de service post-vânzare și despre datele de contact sunt disponibile pe Internet la adresa: www.2helpU.com.

Stanley Black & Decker
Phoenicia Business Center
Strada Turturelelor, nr 11A, Etaj 6, Modul 15,
Sector 3 Bucuresti
Telefon: +4021.320.61.04/05