



402112 - 09 RO

Traducere a instrucțiunilor originale

DWE1622

Figura 1

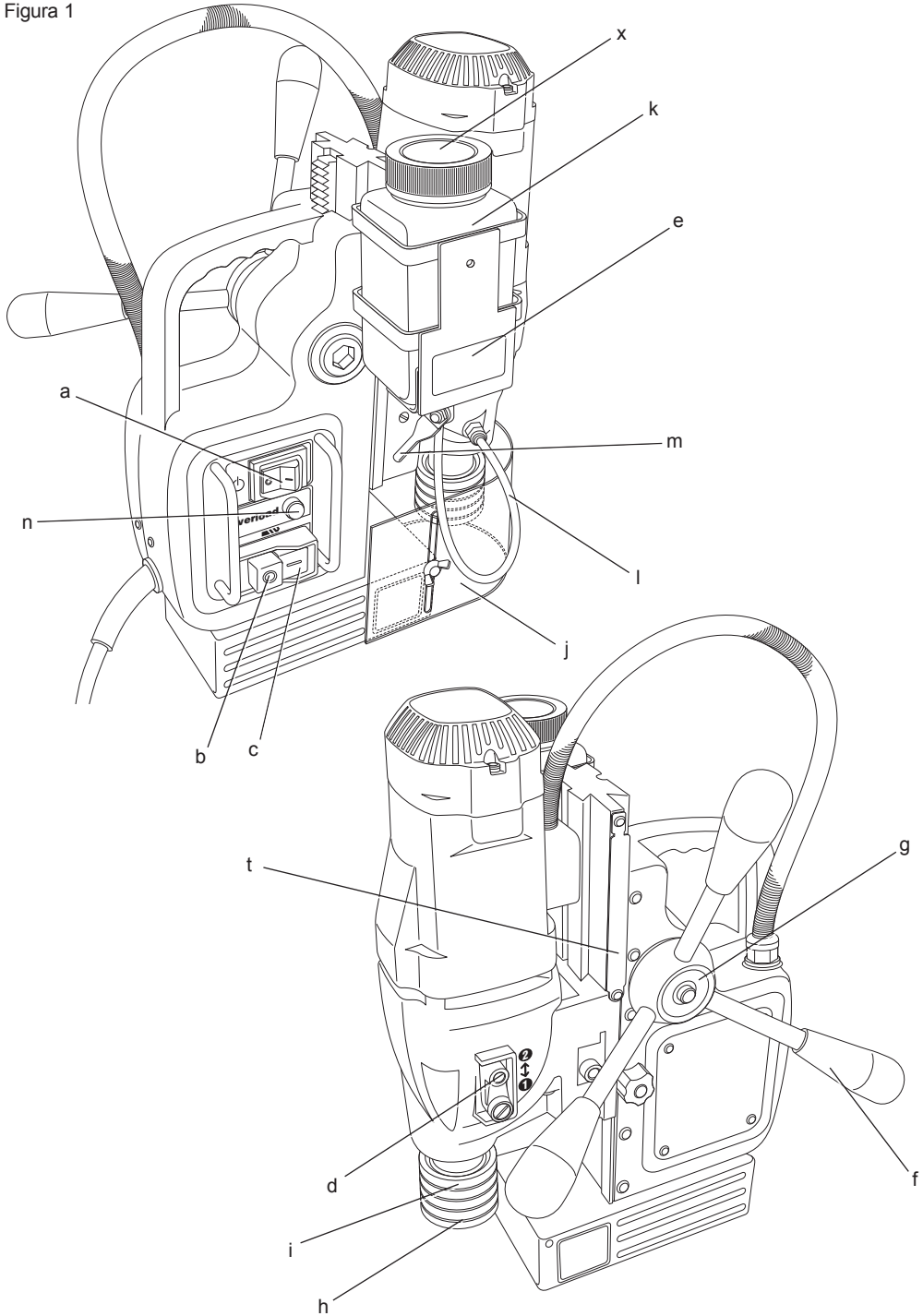


Figura 2

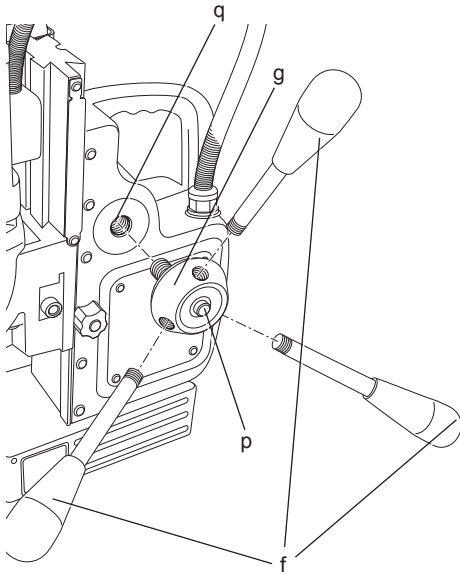


Figura 3

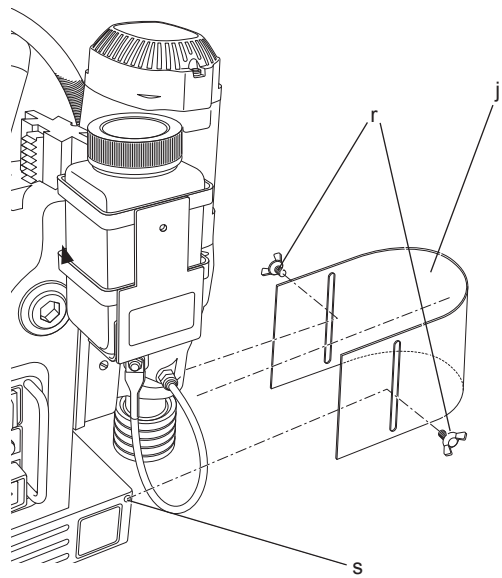


Figura 4

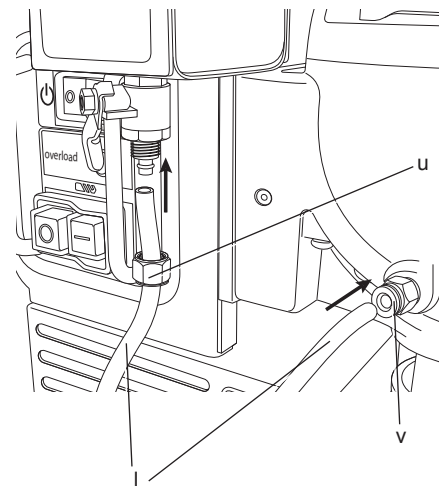


Figura 5

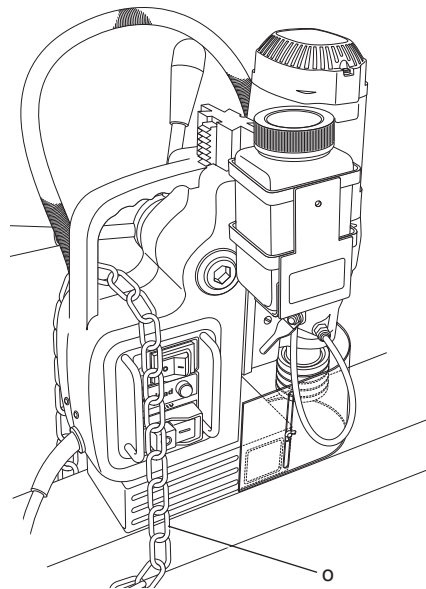


Figura 6

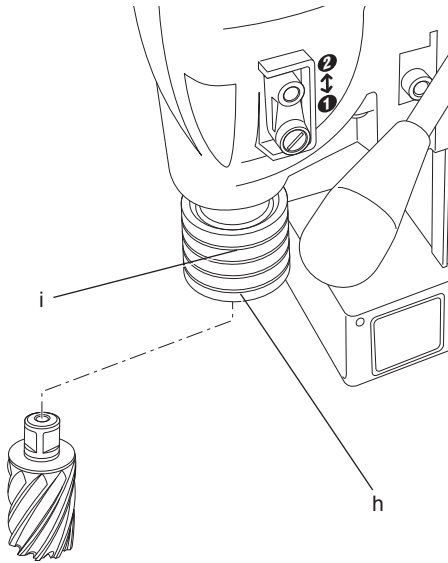


Figura 7

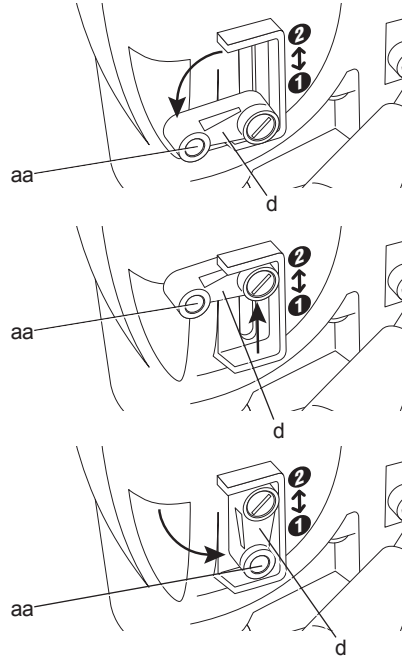


Figura 8

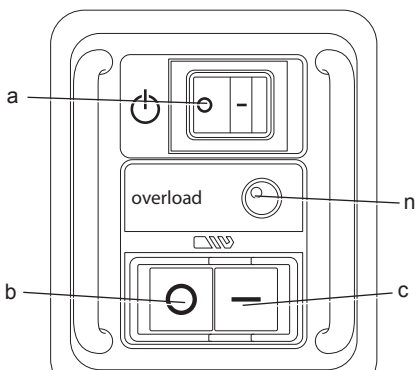


Figura 9

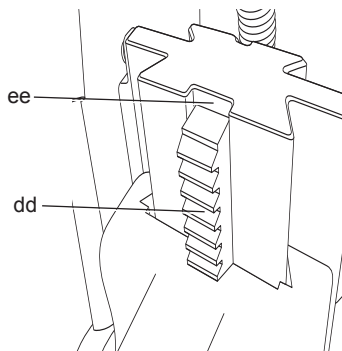


Figura 10

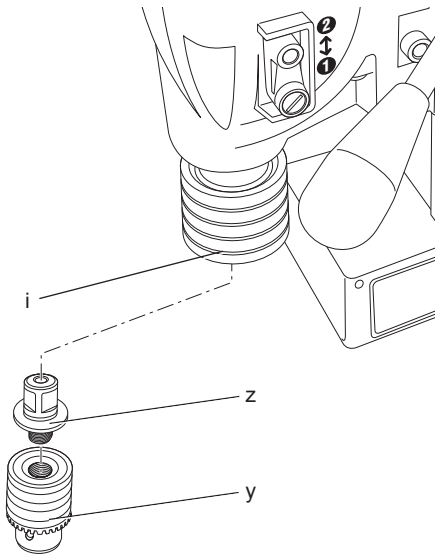
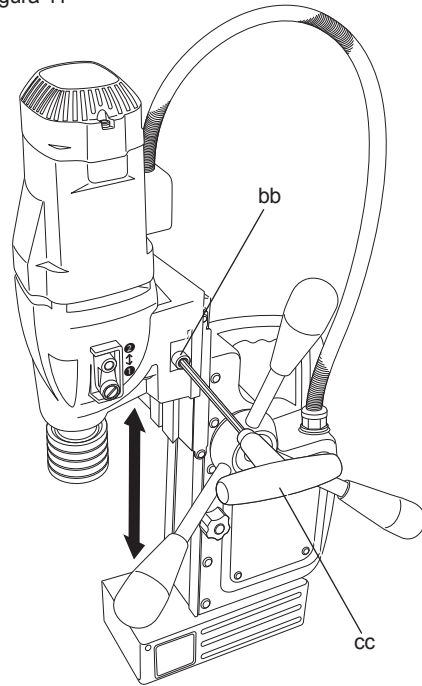


Figura 11



MAȘINĂ DE GĂURIT MAGNETICĂ DWE1622

Felicitări!

Ați ales o unealtă DEWALT. Anii de experiență, cercetarea și inovarea minuțioasă în ceea ce privește produsul fac din DEWALT unul dintre partenerii cei mai de încredere pentru utilizatorii de unelte electrice profesionale.

Specificație tehnică

DWE1622		
Tensiune	V	230
Marea Britanie și Irlanda	V	115
Tip		1
Putere absorbită	W	1200
Turație în gol		
Turația 1	min ⁻¹	300
Turația 2	min ⁻¹	450
Rază maximă de perforare în oțel cu o freză circulară	mm	50
Portunealtă (tijă plată)	mm	19
Greutate	kg	14,55

L_{PA} (presiune sonoră)	dB(A)	91,5
K_{PA} (marjă presiune sonoră)	dB(A)	3
L_{WA} (putere sonoră)	dB(A)	102,5
K_{WA} (marjă putere sonoră)	dB(A)	3

Valorile totale ale vibrațiilor (suma vectorială a trei axe) determinată conform cu EN 61029:

Valoarea nivelului vibrațiilor a_h			
$a_h =$	m/s ²	< 2,5	
Marjă K =	m/s ²	< 2,5	

Nivelul vibrațiilor menționat în această fișă de informații a fost măsurat conform cu un test standardizat prevăzut de standardul EN 61029 și poate fi folosit pentru compararea uneltelor. Poate fi folosit pentru o evaluare prealabilă a expunerii.



AVERTISMENT: Nivelul declarat al vibrațiilor este valabil pentru principalele aplicații ale uneltei. Totuși, în cazul în care unealta este utilizată pentru aplicații diferite, cu accesorii diferite sau întreținute necorespunzător, emisia de vibrații poate diferi. Acest fapt poate mări semnificativ nivelul de expunere de-a lungul întregii perioade de lucru.

De asemenea, trebuie luată în considerare o estimare a nivelului

de expunere la vibrații în cazurile în care unealta este oprită sau atunci când funcționează însă nu efectuează practic nicio operație. Acest fapt poate reduce semnificativ nivelul de expunere de-a lungul întregii perioade de lucru.

Identificați măsuri suplimentare de siguranță pentru a proteja operatorul de efectele vibrațiilor, cum ar fi: efectuați întreținerea uneltei și a accesoriilor, păstrați mâinile calde, organizarea modelelor de lucru.

Siguranțe

Europa	Unelte la 230 V 10 Amperi, rețea electrică
Marea Britanie și Irlanda	Unelte la 115 V 16 Amperi

Definiții: Instrucțiuni de siguranță

Definițiile de mai jos descriu nivelul de severitate al fiecărui cuvânt de semnalizare. Vă rugăm să citiți manualul și să fiți atenți la aceste simboluri.



PERICOL: Indică o situație periculoasă imediată care, dacă nu este evitată, va determina **decesul sau vătămarea gravă**.



AVERTISMENT: Indică o situație potențial periculoasă care, dacă nu este evitată, **ar putea determina decesul sau vătămarea gravă**.



ATENȚIE: Indică o situație potențial periculoasă care, dacă nu este evitată, **poate determina vătămări minore sau medii**.

AVIZ: Indică o practică **necorelată cu vătămarea corporală** care, dacă nu este evitată, **poate determina daune asupra bunurilor**.



Denotă riscul de electrocutare.



Denotă riscul de incendiu.



Denotă margini ascuțite.

Declarația de conformitate CE

DIRECTIVA UTILAJE



DWE1622

DeWALT declară că aceste produse descrise în **Specificația tehnică** sunt conforme cu normele: 2006/42/CE, EN 61029.

Aceste produse sunt, de asemenea, conforme cu Directivile 2004/108/CE și 2011/65/UE. Pentru informații suplimentare, vă rugăm să contactați DeWALT la următoarea adresă sau să consultați coperta din spate a manualului.

Subsemnatul este responsabil pentru întocmirea dosarului tehnic și face această declarație în numele DeWALT.

Horst Grossmann

Vicepreședinte Inginerie și Dezvoltarea Produsului
DeWALT, Richard-Klinger-Straße 11,
D-65510, Idstein, Germania
01.08.2012



AVERTISMENT: Pentru a reduce riscul vătămării, citiți manualul de instrucțiuni.

Avertizări generale de siguranță privind uneltele electrice



AVERTISMENT! Citiți toate avertizările de siguranță și toate instrucțiunile. Nerespectarea avertizărilor și a instrucțiunilor poate conduce la electrocutare, incendii și/ sau vătămări grave.

PĂSTRAȚI TOATE AVERTIZĂRILE ȘI INSTRUȚIUNILE PENTRU CONSULTARE ULTERIOARĂ

Termenul „unealtă electrică” din avertizări se referă la unealta electrică (cu cablu) alimentată de la rețeaua principală de energie sau la unealta electrică (fără cablu) alimentată de la baterie.

1) SIGURANȚA ÎN ZONA DE LUCRU

- Păstrați zona de lucru curată și bine iluminată.** Zonele dezordonate sau întunecate înlesnesc accidente.

- Nu operați uneltele electrice în atmosfere inflamabile, cum ar fi în prezența lichidelor, gazelor sau pulberilor explozive.** Unelele electrice generează scânteii ce pot aprinde pulberile sau vaporii.
- Țineți la distanță copiii și persoanele din jur în timp ce operați o unealtă electrică.** Distragerea atenției poate conduce la pierderea controlului.

2) SIGURANȚA ELECTRICĂ

- Ștecherile uneltelor electrice trebuie să se potrivească cu priză. Nu modificați niciodată ștecherul în vreun fel. Nu folosiți adaptoare pentru ștechere împreună cu uneltele electrice împământate (legate la masă).** Ștecherile nemodificate și prizele compatibile vor reduce riscul de electrocutare.
- Evitați contactul corpului cu suprafețele împământate precum țevi, radiatoare, cuptoare și frigider.** Există un risc sporit de electrocutare în cazul în care corpul dvs. este în contact cu suprafețele împământate sau legate la masă.
- Nu expuneți uneltele electrice la ploaie sau condiții de umezeală.** Apa ce intră într-o unealtă electrică va spori riscul de electrocutare.
- Nu manipulați necorespunzător cablul. Nu utilizați niciodată cablul pentru transportarea, tragerea sau scoaterea din priză a unelei electrice. Țineți cablul departe de căldură, ulei, muchii ascuțite sau componente în mișcare.** Cablurile deteriorate sau încurcate sporesc riscul electrocutării.
- Atunci când operați o unealtă de lucru în aer liber, utilizați un prelungitor pentru exterior.** Utilizarea unui cablu adecvat pentru exterior reduce riscul de electrocutare.
- În cazul în care operarea unei unelte electrice într-un spațiu cu umiditate nu poate fi evitată, utilizați o alimentare cu protecție pentru dispozitivele de curent rezidual (RCD).** Utilizarea unui dispozitiv RCD reduce riscul electrocutării.

3) SIGURANȚA PERSONALĂ

- Fiți precauți, fiți atenți la ceea ce faceți și respectați regulile de bun simț atunci când operați o unealtă electrică. Nu utilizați o unealtă electrică atunci când sunteți obosiți sau când vă aflați sub influența drogurilor, alcoolului sau medicației.** Un moment de neatenție în timpul operării uneltelor electrice poate conduce la vătămări corporale grave.

- b) **Utilizați echipamentul de protecție personală. Purtați întotdeauna ochelari de protecție.** Echipamentul de protecție precum măștile anti-praf, încălțăminte de siguranță antiderapantă, căștile sau dopurile pentru urechi utilizate pentru anumite condiții de lucru vor reduce vătămările personale.
- c) **Preîntâmpinați pornirea accidentală. Asigurați-vă că întrerupătorul se află în poziția oprit înainte de conectarea la sursa de alimentare și/sau la acumulator, înainte de ridicarea sau transportarea uneltei.** Transportarea uneltelor electrice ținând degetul pe întrerupător sau alimentarea cu tensiune a uneltelor electrice ce au întrerupătorul în poziția pornit înlesnesc producerea accidentelor.
- d) **Îndepărtați orice cheie sau clește de reglare înainte de a porni unealta electrică.** O cheie sau un clește rămas atașat la o componentă rotativă a uneltei electrice poate conduce la vătămări corporale.
- e) **Nu vă întindeți pentru a apuca unealta de lucru. Mențineți-vă întotdeauna stabilitatea și echilibrul.** Acest lucru permite un control mai bun al uneltei electrice în situații neașteptate.
- f) **Îmbrăcați-vă corespunzător. Nu purtați îmbrăcăminte largă sau bijuterii. Păstrați-vă părul, îmbrăcăminte și mănușile departe de componentele în mișcare.** Îmbrăcăminte largă, bijuteriile sau părul lung pot fi prinse în componentele în mișcare.
- g) **În cazul în care dispozitivele prezintă posibilitatea conectării de accesorii pentru aspirația și colectarea prafului, asigurați-vă că aceste accesorii sunt conectate și utilizate în mod corespunzător.** Utilizarea dispozitivelor de colectare a prafului poate reduce pericolele impuse de existența prafului.
- c) **Deconectați ștecherul de la sursa de alimentare și/sau acumulatorul de la unealta electrică înaintea efectuării oricăror reglaje, modificării accesoriilor sau depozitării uneltelor electrice.** Aceste măsuri preventive de siguranță reduc riscul pornirii accidentale a uneltei electrice.
- d) **Nu depozitați uneltele electrice în stare inactivă la îndemâna copiilor și nu permiteți persoanelor nefamiliarizate cu unealta de lucru sau cu aceste instrucțiuni să o utilizeze.** Uneltele electrice sunt periculoase în mâinile utilizatorilor neinstruiți.
- e) **Efectuați întreținerea uneltelor electrice. Verificați alinierea necorespunzătoare sau blocarea componentelor în mișcare, ruperea componentelor și orice altă stare ce ar putea afecta operarea uneltelor electrice.** În cazul deteriorării, prevedeți repararea uneltei electrice înainte de utilizare. Multe accidente sunt cauzate de unelte electrice întreținute necorespunzător.
- f) **Păstrați uneltele de tăiat ascuțite și curate.** Este puțin probabil ca uneltele de tăiat cu tășuri ascuțite și întreținute în mod corespunzător să se blocheze, acestea fiind mai ușor de controlat.
- g) **Utilizați unealta electrică, accesoriile și cuțitele uneltei etc. conform acestor instrucțiuni, ținând cont de condițiile de lucru și de lucrarea ce trebuie să fie efectuată.** Utilizarea uneltei de lucru pentru operații diferite de cele conforme destinației de utilizare ar putea conduce la situații periculoase.
- 5) SERVICE
- a) **Prevedeți repararea uneltei de lucru de către o persoană calificată, folosind exclusiv piese de schimb identice.** Astfel, vă asigurați că este păstrată siguranța uneltei electrice.

4) UTILIZAREA ȘI ÎNGRIJIREA UNELTELOR ELECTRICE

- a) **Nu forțați unealta electrică. Utilizați unealta electrică adecvată pentru aplicația dvs.** Unealta de lucru adecvată va efectua lucrarea mai bine și în mod mai sigur, în ritmul pentru care a fost concepută.
- b) **Nu utilizați unealta electrică în cazul în care întrerupătorul nu comută în poziția pornit și oprit.** Orice unealtă electrică ce nu poate fi controlată cu ajutorul întrerupătorului este periculoasă și trebuie să fie reparată.

Reguli suplimentare de siguranță specifice pentru mașinile de găurit

- Țineți degetele departe de zona de perforat.
- Utilizați întotdeauna apărătoarea mașinii de găurit. Înainte de a porni unealta, asigurați-vă că apărătoarea este închisă bine.
- Utilizați întotdeauna lanțul de siguranță.
- Standul magnetic este adecvat în cazul oțelului cu o grosime de minim 10 mm, cu pernă de aer inexistentă între suprafața

miezului de magnet și suprafața de montare. Curburile, straturile de vopsea și asperitățile suprafeței creează o pernă de aer. Păstrați perna de aer la dimensiuni minime.

- Așezați întotdeauna unealta pe o suprafață plană. Nu fixați standul pe obiecte de mici dimensiuni sau cu forme neregulate.
- Așezați întotdeauna unealta pe o suprafață lipsită de șpan, așchii, despicături și murdărie.
- Păstrați magnetul curat și lipsit de reziduuri și șpan.
- Nu porniți unealta până când aceasta nu este montată și instalată conform acestor instrucțiuni.
- Nu porniți unealta înainte de a verifica dacă standul magnetic a fost strâns bine pe suprafața de montare.
- Reglați masa astfel încât freza să nu pătrundă în piesa de prelucrat înainte de perforare. Nu efectuați niciun fel de activități de proiectare, asamblare sau construcție pe piesa de prelucrat în timp ce unealta este pornită.
- Înainte de a porni unealta, asigurați-vă că accesoriul a fost montat corect.
- Utilizați întotdeauna viteza recomandă pentru accesorii și material.
- Nu utilizați unealta pe o piesă de prelucrat pe care se folosesc aparate electrice de sudură.
- Utilizați doar lichid corespunzător pentru debitare. Pentru debitarea metalului, utilizați un agent de răcire universal, diluat cu apă.
- Nu utilizați fluide pentru debitare în formă lichidă atunci când găuriți pe verticală sau peste nivelul capului. Scufundați freza în pastă pentru debitare sau aplicați un spray adecvat pentru aceste aplicații.
- Nu turnați lichid pentru debitare în rezervor când acesta este montat în suport. Nu lăsați lichidul pentru debitare să pătrundă în motorul mașinii de găurit.
- Înainte de utilizare, asigurați-vă că apărătoarea mobilă a mandrinei funcționează corect.
- Asigurați-vă că așchiile sau reziduurile rășinoase nu pot determina blocaje de funcționare.
- În cazul blocării frezei, deconectați mașina de la priză și îndepărtați obiectul care blochează carota înainte de repornirea mașinii.

Riscuri reziduale

În ciuda aplicării regulamentelor de siguranță corespunzătoare și implementării dispozitivelor

de siguranță, anumite riscuri reziduale nu pot fi evitate. Acestea sunt:

- Afectarea auzului.
- Riscul de vătămări personale datorat particulelor proiectate.
- Riscul de arsuri cauzate de accesoriile încălzite pe durata operării.
- Riscul de vătămări personale datorat utilizării prelungite.

Marcajele prezente pe unealtă

Pictogramele următoare sunt afișate pe unealtă:



Citiți manualul de instrucțiuni înainte de utilizare.



Purtați echipament de protecție pentru urechi.



Purtați echipament de protecție pentru ochi.

Conținutul ambalajului

Ambalajul conține:

- 1 Mașină de găurit magnetică
 - 1 Apărătoare mașină de găurit
 - 3 Mânere
 - 1 Butuc
 - 1 Lanț de siguranță
 - 1 Sistem de lubrifiere
 - 1 Unealtă hexagonală
 - 1 Mandrină cu 3 fălci și adaptor
 - 1 Cutie pentru depozitare și transport
 - 1 Manual de instrucțiuni
 - 1 Schemă descompusă
- Verificați eventualele deteriorări ale unelei, ale componentelor sau accesoriilor, ce ar fi putut surveni în timpul transportului.
 - Acordați timpul necesar pentru a citi integral și pentru a înțelege acest manual înaintea utilizării.

Descriere (fig. 1, 5)



AVERTISMENT: Nu modificați niciodată unealta electrică sau vreo componentă a acesteia. Acest fapt ar putea conduce la deteriorări sau vătămări corporale.

- a. Întrerupător magnetic de pornire/oprire
- b. Buton de oprire pentru motor
- c. Buton de pornire pentru motor
- d. Selector de viteze
- e. Suport magnetic
- f. Mâner de alimentare
- g. Butuc
- f. Portunealtă
- i. Colier cu decuplare rapidă
- j. Apărătoare
- k. Vas agent de răcire
- l. Tub agent de răcire
- m. Regulator de debit
- n. Indicator luminos cu LED
- o. Lanț de siguranță (fig. 5)

DESTINAȚIA DE UTILIZARE

Mașina de găurit magnetică DWE1622 a fost proiectată pentru realizarea găurilor în suprafețele cu structură din oțel. Nu perforați metale neferoase.

NU utilizați în condiții de umezeală sau în prezența lichidelor sau a gazelor inflamabile.

Această mașină de găurit este o unealtă electrică profesională.

NU permiteți copiilor să intre în contact cu unealta. Este necesară supravegherea atunci când unealta este folosită de operatori neexperimentați.

- Acest aparat nu este destinat utilizării de către persoane (inclusiv copii) cu capacități fizice, senzoriale sau mentale reduse sau de către persoane lipsite de experiență și cunoștințe, cu excepția cazurilor în care acestea sunt supravegheate de către o persoană responsabilă pentru siguranța lor. Copiii nu trebuie lăsați niciodată singuri cu acest produs.

Siguranța electrică

Motorul electric a fost conceput pentru a fi alimentat cu un singur nivel de tensiune. Verificați întotdeauna ca alimentarea cu energie să corespundă tensiunii de pe plăcuța cu specificații.

Unealta dumneavoastră DeWALT este inclusă în clasa I (împământată) conform cu EN 61029. Este necesară legarea la masă.



AVERTISMENT: Unitățile de 115 V trebuie să fie operate printr-un transformator de izolare de siguranță, cu ecrane conectate la împământare între bobina principală și cea secundară.

În cazul în care cablul de alimentare este deteriorat, acesta trebuie să fie înlocuit cu un cablu special pregătit, disponibil la unitatea de service DeWALT.

Înlocuirea ștecherului (numai pentru Marea Britanie și Irlanda)

Dacă trebuie instalat un ștecher de alimentare nou:

- *Eliminați în siguranță ștecherul vechi.*
- *Conectați conductorul maro la borna sub tensiune din priză.*
- *Conectați conductorul albastru la borna neutră.*
- *Conectați cablul verde/galben la împământare.*

Urmați instrucțiunile de montaj furnizate împreună cu ștecherile de bună calitate. Siguranță recomandată: 13 A.

Utilizarea unui cablu prelungitor

În cazul în care este necesar un cablu prelungitor, utilizați un cablu prelungitor aprobat, cu 3 conductori, adecvat pentru puterea absorbită a acestei unelte (consultați specificația tehnică). Dimensiunea minimă a conductorilor este 1,5 mm²; lungimea maximă este 30 m.

Atunci când utilizați un tambur cu cablu, desfășurați întotdeauna complet cablul.

ASAMBLARE ȘI REGLAJE



AVERTISMENT: Pentru a reduce riscul vătămării, opriți unitatea și deconectați aparatul de la sursa de alimentare înainte de a instala și a scoate accesoriile, înainte de a efectua reglajele sau modificări de instalare sau atunci când efectuați reparații. Asigurați-vă că întrerupătorul se află în poziția OPRIT. O pornire accidentală poate cauza vătămarea.

Instalarea uneltei (fig. 2–5)

1. Asamblați mânerul de alimentare.
2. Montați apărătoarea mașinii de găurit (j).
3. Montați sistemul de lubrifiere dacă este necesar.
4. Poziționați unealta pe o suprafață curată, orizontală și solidă. Eliminați toate particulele ce ar putea împiedica contactul perfect între standul magnetic și suprafața de montare.

5. Montați și strângeți lanțul de siguranță (o).

MONTAREA ANSAMBLULUI MÂNERULUI DE ALIMENTARE (FIG. 1, 2)

Ansamblul mânerului de alimentare cu decuplare rapidă poate fi montat printr-o operațiune simplă atât pe partea stângă, cât și pe partea dreaptă a unelei.

1. Înșurubați toate cele trei mânere de alimentare (f) în butuc (g).
2. Țineți apăsat butonul (p) introducând, în același timp, arborele butucului în orificiu (q).
3. Eliberați butonul.

MONTAREA APĂRĂTORII MAȘINII DE GĂURIT (FIG. 3)

1. Țineți apărătoarea (j) în fața portuneltei, aliniind fantele din apărătoare cu orificiile de pe unealtă.
2. Montați șurubul (r) în orificiul (s) aflat în partea din față a cadrului.



AVERTISMENT: Utilizați întotdeauna apărătoarea mașinii de găurit.

MONTAREA SISTEMULUI DE LUBRIFIERE (FIG. 1, 4)

Sistemul de lubrifiere poate fi utilizat pentru aplicațiile de găurire pe orizontală (mașina de găurit fiind utilizată pe verticală).

1. Cu vasul pentru agentul de răcire (k) amplasat în suportul magnetic (e), montați suportul magnetic pe banda din oțel (t) de pe ambele părți ale unelei.
2. Atașați tubul pentru agentul de răcire (l) la vasul acestuia:
 - a. Scoateți piulița (u) și înfiletați-o împreună cu tubul.
 - b. Glisați tubul pe niplu și strângeți piulița.
3. Atașați tubul pe conectorul cu decuplare rapidă (v) de pe cutia de viteze
 - a. Împingeți tubul pentru agentul de răcire (l) în interior pentru a-l instala.
 - b. Pentru a-l demonta, împingeți colierul de pe conector (v) în interior și trageți tubul din conector.

Pentru a utiliza sistemul de lubrifiere, vasul pentru agentul de răcire (k) trebuie să fie umplut cu o cantitate suficientă de lichid pentru debitare.

Umplerea vasului cu agent de răcire

1. Asigurați-vă că regulatorul de debit (m) este închis.
2. Deșurubați capacul (x).

3. Umpleți vasul cu agent de răcire diluat cu apă.

4. Înșurubați la loc capacul.



AVERTISMENT: Nu utilizați sistemul de lubrifiere la aplicațiile de găurire pe verticală sau peste nivelul capului.

MONTAREA LANȚULUI DE SIGURANȚĂ (FIG. 5)

Înșurubați lanțul de siguranță din dotare (o) în mânerul unității și în jurul piesei de prelucrat și fixați-l pe poziție.



AVERTISMENT: Utilizați întotdeauna lanțul de siguranță.

Montarea și demontarea unui accesoriu (fig. 6)

Portunealta (h) este compatibilă cu freze circulare cu tijă de 19 mm, cu două fațete.



AVERTISMENT: Dinții unei freze sunt foarte ascuțiți și pot fi periculoși.

1. Glisați știftul de ghidare prin orificiul din centrul tijei frezei.
2. Împingeți în sus colierul cu decuplare rapidă (i).
3. Introduceți freza cu știftul de ghidare și rotiți până când fațeta atinge știftul de blocare. Când fațeta atinge știftul de blocare, colierul se fixează pe poziție.
4. Verificați dacă freza este fixată bine în arbore.
5. Ridicați colierul (i) pentru a elibera freza.

MANDRINĂ CU 3 FĂLCI (FIG. 10)

O mandrină cu 3 fălci DEWALT (y) poate fi instalată folosind un adaptor (z) pentru a adapta mașina de găurit la diverse dimensiuni de accesorii. Consultați secțiunea **Montarea și demontarea unui accesoriu** pentru instrucțiunile de instalare.

NOTĂ: Poate fi necesară reglarea poziției motorului atunci când se instalează mandrina. Consultați secțiunea **Reglarea poziției motorului** pentru instrucțiuni.

Consultați reprezentantul dvs. pentru informații suplimentare despre accesoriile corespunzătoare.

Setarea vitezei (fig. 7)



AVERTISMENT: Nu schimbați turațiile la viteză maximă sau în timpul utilizării.

Unealta este prevăzută cu un selector cu două turații pentru a varia raportul viteză/cuplu de strângere.

1. Rotiți clapeta selectorului de viteze (d) în afara fantei de detență și comutați în modul dorit.

2. Blocați clapeta selectorului înapoi în poziția de detentă.

VITEZĂ REDUSĂ ȘI CUPLU MARE:

Punctul galben (aa) trebuie să fie aliniat cu poziția 1 pentru viteză redusă și cuplu mare (găuri de 32-50 mm).

VITEZĂ RIDICATĂ ȘI CUPLU MIC:

Punctul galben (aa) trebuie să fie aliniat cu poziția 2 pentru viteză ridicată și cuplu mic (găuri de 12-30 mm).

NOTĂ: Poate fi necesară rotirea ușoară a arborelui cu mâna, pentru a finaliza schimbarea vitezei.

Reglarea înălțimii motorului (fig. 11)

Înălțimea motorului poate fi reglată în cazul în care este necesar un spațiu mai mare sau mai mic între accesoriu și piesa de prelucrat.

1. Slăbiți șurubul de culisare a motorului (bb) cu cheia hexagonală din dotare (cc).
2. Poziționați motorul la înălțimea dorită.
3. Strângeți bine șurubul cu cheia hexagonală pentru a fixa motorul pe poziție.

Înainte de utilizare

Încercați câteva lucrări simple utilizând resturi de material până vă obișnuiți cu unealta.

OPERARE

Instrucțiuni de utilizare



AVERTISMENT: Respectați întotdeauna instrucțiunile de siguranță și reglementările aplicabile.



AVERTISMENT: Pentru a reduce riscul de vătămări personale grave, opriți unealta și deconectați-o de la sursa de alimentare înainte de a efectua orice reglaje sau de a scoate/instala atașamente sau accesorii.

- Aplicați o presiune ușoară asupra uneltei. O forță excesivă nu accelerează găurirea, ci descrește performanța uneltei și poate scurta durata de viață a acesteia.
- Dacă accesoriul se blochează, opriți motorul și ridicați ușor accesoriul de pe piesa de prelucrat înainte de a relua lucrul.
- Utilizați întotdeauna lanțul de siguranță.

- Utilizați întotdeauna apărătoarea mașinii de găurit.

Pornirea și oprirea (fig. 1, 8)

Pentru a funcționa corespunzător, unealta trebuie să fie pornită folosind procedura descrisă mai jos.

PORNIREA ȘI OPRIREA

Conectați unealta la rețeaua electrică.

Pentru pornire, apăsați întrerupătorul de pornire/magnetic (a) în poziția pornit.

NOTĂ: După pornire, magnetul se va activa în mod automat.

Pentru oprire, apăsați întrerupătorul de pornire/magnetic în poziția oprit.

PORNIREA ȘI OPRIREA MOTORULUI MAȘINII DE GĂURIT

Motorul mașinii de găurit poate fi pornit numai atunci când magnetul este activat.

Pentru a porni motorul mașinii de găurit, apăsați butonul verde (c) de pe întrerupătorul motorului.

Pentru a opri motorul mașinii de găurit, apăsați butonul roșu (b) de pe întrerupătorul motorului.

RESETAREA UNELTEI

Dacă se întrerupe alimentarea în timpul utilizării sau dacă, la un moment dat, se rupe sigiliul magnetic, unealta trebuie să fie resetată.

1. Opriți mai întâi motorul mașinii de găurit și apoi alimentarea/magnetul.
2. Asigurați-vă că zona de lucru este curată.
3. Porniți alimentarea/magnetul.

Efectuarea unei găuri (fig. 1)

1. Aplicați întotdeauna un lichid/agent de răcire pentru debitare adecvat pe zona de debitat.
2. Coborâți apărătoarea (j) astfel încât să acopere suprafața de perforat.
3. Asigurați-vă că vârful mașinii de găurit sau ghidajul frezei este instalat corect peste punctul de perforat.
4. Apăsați butonul verde (c) de pe întrerupătorul motorului pentru a-l porni.
5. Introduceți încet accesoriul în piesa de prelucrat folosind mânerul de alimentare (f).
6. La începerea tăieturii, aplicați o presiune ușoară pentru a-i permite accesoriului să realizeze canelura inițială.
7. Continuați să aplicați o presiune suficientă pentru a realiza treptat o tăietură netedă. Nu forțați.

NOTĂ: Indicatorul luminos cu LED (n) va lumina intermitent (roșu) pentru a indica faptul că se aplică o presiune prea mare; dacă survine acest lucru, reduceți presiunea aplicată până când indicatorul rămâne aprins (verde).

- Fiți foarte atenți în momentul în care accesoriul pătrunde prin suprafață, pentru a evita așchierea.
- Opriti întotdeauna motorul, magnetul și alimentarea în această ordine, la finalizarea operațiunii și înainte de decuplare.

PROTECȚIE LA SUPRASARCINĂ

Mașina de găurit magnetică DeWALT este prevăzută cu o funcție de protecție la suprasarcină, pentru a împiedica deteriorarea motorului dacă se aplică sarcini excesive în timpul operațiunii.

Indicatorul luminos cu LED (n) va lumina intermitent pentru a indica faptul că se aplică o sarcină excesivă; dacă survine acest lucru, reduceți presiunea aplicată până când indicatorul rămâne aprins în culoarea verde. Dacă nu se reduce presiunea, se va activa funcția de protecție la suprasarcină prin decuplarea alimentării, moment în care indicatorul cu LED va rămâne aprins în culoarea roșu. Pentru a reseta unealta din această stare, puneți-o în funcțiune în gol timp de câteva secunde. Acest lucru permite răcirea motorului înainte de a relua operațiunea de găurire.

Găurirea cu freze circulare

Frezele circulare debitează materialul numai pe conturul găurii în loc să transforme toată gaura în așchii. Prin urmare, energia necesară pentru a realiza o gaură este mai mică decât în cazul unui burghiu spiral.

Atunci când realizați găuri cu o freză circulară, nu este necesar să efectuați o gaură de ghidare.



AVERTISMENT: Nu atingeți freza sau alte părți aflate în imediata apropiere a acesteia imediat după utilizare deoarece pot fi foarte fierbinți și pot cauza arsuri pe piele.

Asigurați-vă că nu se află nicio persoană în zona de lucru, acolo unde se expulzează miezul metalic.

Condiții de realizare a găurilor

Ușurința cu care poate fi găurit metalul depinde de mai mulți factori, inclusiv de rezistența la rupere și la frecare. În timp ce duritatea și/sau rezistența reprezintă criteriul comun, pot exista variații ample

ale prelucrabilității materialelor, ce indică proprietăți fizice similare.

Condițiile de realizare a găurilor depind de cerințele privind durata de viață a uneltei și finisajul suprafeței. Aceste condiții sunt restricționate și mai mult de rigiditatea uneltei și a piesei de prelucrat, de lubrifiere și de puterea disponibilă a uneltei. Cu cât este mai dur materialul, cu atât este mai mică viteza de debitare.

Unele materiale cu duritate redusă conțin substanțe abrazive, care determină uzura rapidă a marginii ascuțite la viteze mari. Rapoartele de alimentare sunt determinate de rigiditatea structurii, de volumul de material ce trebuie să fie îndepărtat, de finisajul suprafeței și de puterea disponibilă a uneltei.

ÎNTREȚINERE

Unealta dvs. DeWALT a fost concepută pentru a opera o perioadă îndelungată de timp, cu un nivel minim de întreținere. Funcționarea satisfăcătoare continuă depinde de îngrijirea corespunzătoare a uneltei și de curățarea în mod regulat.



AVERTISMENT: Pentru a reduce riscul vătămării, opriți unitatea și deconectați aparatul de la sursa de alimentare înainte de a instala și a scoate accesoriile, înainte de a efectua reglajele sau modificări de instalare sau atunci când efectuați reparații. Asigurați-vă că întrerupătorul se află în poziția OPRIT. O pornire accidentală poate cauza vătămarea.

Periile uzate

Motorul se va opri în mod automat atunci când periile din carbon sunt aproape consumate și când unealta necesită operații de service. Periile de carbon nu pot fi reparate de utilizator. Duceți unealta la un agent de reparații DeWALT autorizat.



Lubrifierea

LA APLICAȚIILE PE ORIZONTALĂ

- Reglați debitul lichidului după cum este necesar, folosind regulatorul de debit (m) (fig. 1).
- Adăugați mai mult lichid pentru debitare dacă așchiile devin albastre.

LA APLICAȚIILE PE VERTICALĂ ȘI PESTE NIVELUL CAPULUI

Scufundați freza în pastă pentru debitare sau aplicați un spray adecvat.

LUBRIFIEREA TRASEULUI DE ALIMENTARE (FIG. 9)

Traseul de alimentare trebuie lubrifiat periodic cu vaselină, pentru a asigura o funcționare uniformă.

- Ridicați unitatea motorului în poziția cea mai înaltă.
- Lubrifiați traseul ghidajului cu coadă de rândunică (dd) pe ambele părți.
- Lubrifiați cremaliera (ee).

După utilizări repetate, cremaliera se poate slăbi. Dacă este necesar, reglați cele 5 șuruburi autoblocante de fixare, amplasate pe partea stângă. Strângeți șuruburile în serie până când cremaliera se deplasează liber în ghidajul cu coadă de rândunică, dar nu permite mișcarea motorului.



Curățarea



AVERTISMENT: *Suflați murdăria și praful din carcasa principală cu aer uscat de îndată ce se strânge murdăria în interiorul și în jurul orificiilor de aerisire. Purtați echipament de protecție aprobat pentru ochi și o mască aprobată de praf atunci când efectuați procedura următoare.*



AVERTISMENT: *Nu utilizați niciodată solvenți sau alte produse chimice puternice pentru curățarea componentelor nemetale ale uneltei. Aceste produse chimice pot deprecia materialele utilizate în aceste componente. Folosiți o cârpă umezită doar cu apă și cu săpun delicat. Nu permiteți niciodată pătrunderea vreunui lichid în unealtă; nu scufundați niciodată vreo parte a uneltei în lichid.*

Accesorii opționale



AVERTISMENT: *Deoarece accesoriile, altele decât cele oferite de DeWALT, nu au fost testate pentru acest produs, folosirea unor astfel de accesorii cu această unealtă poate fi periculoasă. Pentru a reduce riscul de vătămare, trebuie utilizate exclusiv accesorii*

recomandate DeWALT împreună cu acest produs.

Consultați reprezentantul dvs. pentru informații suplimentare despre accesoriile corespunzătoare.

Protejarea mediului înconjurător



Colectarea selectivă. Acest produs nu trebuie să fie aruncat împreună cu gunoiul menajer.



În cazul în care constatați că produsul dvs. DeWALT trebuie înlocuit sau în cazul în care nu vă mai este de folos, nu îl aruncați împreună cu gunoiul menajer. Prevedeți colectarea selectivă pentru acest produs.



Colectarea selectivă a produselor uzate și a ambalajelor permite reciclarea și refolosirea materialelor. Reutilizarea materialelor reciclate contribuie la prevenirea poluării mediului înconjurător și reduce cererea de materii prime.

Este posibil ca regulamentele locale să prevadă colectarea selectivă a produselor electrice de uz casnic la centrele municipale de deșeuri sau de către comerciant atunci când achiziționați un produs nou.

DeWALT pune la dispoziție o unitate pentru colectarea și reciclarea produselor DeWALT când acestea au ajuns la sfârșitul perioadei de funcționare. Pentru a beneficia de acest serviciu, vă rugăm să returnați produsul dvs. la orice agent de reparații autorizat care îl va colecta pentru dvs.

Puteți verifica localizarea celui mai apropiat agent de reparații autorizat contactând biroul DeWALT la adresa indicată în prezentul manual. Alternativ, o listă a agenților de reparații DeWALT autorizați și detalii complete despre operațiile de service post-vânzare și despre datele de contact sunt disponibile pe Internet la adresa: www.2helpU.com.

Stanley Black & Decker
Phoenicia Business Center
Strada Turturelelor, nr 11A, Etaj 6, Modul 15,
Sector 3 București
Telefon: +4021.320.61.04/05

